



Evropská unie

Evropský fond
pro regionální rozvoj



Cíl EÚS
Česká republika –
Svobodný stát Bavorsko
2014–2020

SMLOUVA O DÍLO

Číslo: 0402018

(dále také „SOD“ nebo „smlouva“)


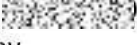

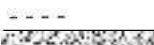




uzavřená dle § 2586 a násl. zákona č. 89/2012 Sb., občanský zákoník (dále jen „občanský zákoník“)

I. SMLUVNÍ STRANY

I. 1. Objednatel : **Město Tachov**
Sídlo : Hornická 1695, 347 01 Tachov
Statutární orgán : pan Jiří Struček – starosta
Zástupce ve věcech technických: p. Pavel Bluma, tel. 374 774 190
Technický dozor : p. Pavel Bluma, tel. 374 774 190
Bankovní spojení : KB, a.s., pobočka Tachov
Číslo účtu : 2688970257/0100
IČ : 00260231
Telefon : 374 774 111
Fax : 374 774 196
E-mail : pavel.bluma@tachov-mesto.cz

dále jen „objednatel“

a

I. 2. Zhotovitel: Ing. Bohumil Novohradský
Sídlo: Okružní 2039, 347 01 Tachov
Živnostenský rejstřík: 4040/2009-ŽO zapsaný u OŽÚ MěÚ Tachov
Jednající/Zastoupen: Ing. Bohumil Novohradský, 
Stavbyvedoucí: Ing. Bohumil Novohradský, 
Zasílací adresa: Okružní 2039, 347 01 Tachov
IČ: 65566947
DIČ: 
Telefon: 
Fax: 
E-mail: 
Bankovní spojení: 
Číslo účtu: 

dále jen „zhotovitel“

II. PŘEDMĚT SMLOUVY

II. 1. Předmětem zakázky je vybudování stavební části krytého přístřešku, který bude umístěn v zahradě vzdělávacího centra REVIS ve Školní ulici v Tachově (dále jen „dílo“). V tomto prostoru bude následně instalována veřejnosti přístupná expozice, která bude seznamovat s turistickými zajímavostmi přeshraničního regionu v okresech Tachov, Neustadt a Tirschenreuth. Objednatel se zavazuje dílo převzít a zaplatit cenu díla.

Realizace bude probíhat dle projektové dokumentace poskytnuté neomezeným a přímým dálkovým přístupem jako součást výzvy k podání nabídek ve veřejné zakázce " Venkovní expozice Tachov – Školní ulice" na <https://zakazky.tachov-mesto.cz/> . Tuto dokumentaci zpracoval Ing. Jan Rössler, autorizovaný inženýr pro pozemní stavby, sídlo Tachov, Na Terasě 1914, IČ 46801316. Rozsah a přesný popis jednotlivých položek je uveden ve výkazu výměr.

Předmětem smlouvy není technický dozor. Technický dozor vykonává objednatel. Dodávkou stavebních prací se pro účely této SOD rozumí dodávka všech prací, dodávek a materiálů nutných k řádnému provedení díla. Zhotovitel je povinen v rámci předmětu díla provést veškeré práce, služby, dodávky a výkony, kterých je třeba trvale nebo dočasně k zahájení, provedení, ukončení a předání díla.

Místem plnění veřejné zakázky je Tachov, Školní ulice, vedle vzdělávacího centra REVIS, k.ú. Tachov, p. č. 2147/1, 2145, 2147/2, 2147/5, 2148.

II.2. Dojde-li při realizaci díla k jakýmkoliv změnám, doplňkům nebo rozšíření předmětu díla vyplývajícím z podmínek při provádění díla či z odborných znalostí zhotovitele, je zhotovitel povinen provést soupis těchto změn, doplňků nebo rozšíření, ocenit je podle čl. III. 2. této smlouvy a předložit tento soupis objednateli k odsouhlasení. Teprve po případném odsouhlasení má zhotovitel právo na realizaci těchto změn a na jejich úhradu. Pokud tak zhotovitel neučiní, má se za to, že práce a dodávky jím realizované byly v předmětu plnění a v jeho ceně zahrnuty.¹

II.3. Předmětem díla je všechno to, co je popsáno v úplných a závazných výkazech výměr nebo specifikacích.

II.4. Zhotovitel se v plném rozsahu seznámil s rozsahem a povahou díla a místem, kde má být dílo prováděno. Rovněž jsou mu známy veškeré technické, kvalitativní a jiné podmínky nezbytné k realizaci díla a disponuje takovými kapacitami a odbornými znalostmi, které jsou k provedení díla nezbytné. Tuto skutečnost potvrzuje podpisem této smlouvy, a tudíž si je vědom, že tímto svým prohlášením vylučuje veškeré překážky, které znemožňují provést dílo dohodnutým způsobem.

III. CENA DÍLA

III.1. Cena díla je stanovena pevnou částkou s odkazem na položkové rozpočty v souladu s obecně závaznými právními předpisy a činí:

Cena bez DPH:	485.991,68 Kč
DPH:	102.058,25 Kč
Cena včetně DPH:	588.049,93 Kč

Uvedená cena je cena stanovena jako nejvýše přípustná. Zhotovitel převzal podpisem této smlouvy nebezpečí změny okolností, a tudíž soud nemůže rozhodnout o zvýšení ceny díla.

III.2. Položkové rozpočty (oceněné výkazy výměr) jsou nedílnou součástí SOD jako příloha č. 1. Jednotkové ceny uvedené v rozpočtech jsou pevné do termínu předání a převzetí díla a budou jimi oceněny veškeré případné vícepráce a méněpráce realizované zhotovitelem do termínu předání a převzetí díla.²

¹ Vyhrazená změna závazku analogicky podle § 100 zákona č. 134/2016 Sb.

² Vyhrazená změna závazku analogicky podle § 100 zákona č. 134/2016 Sb. a změna závazku ze smlouvy analogicky podle § 222 zákona č. 134/2016 Sb.

III.3. Součástí sjednané ceny jsou veškeré práce a dodávky, které jsou nutné ke zhotovení díla.

III.4. Zhotovitel potvrzuje, že sjednaná cena obsahuje veškeré náklady (mimo vlastní dílo i např. náklady na zřízení, provoz, údržbu a vyklizení staveniště, náklady na vytyčení stávajících podzemních inženýrských sítí, náklady na zřízení staveništních přípojek, náklady na energie a vodu po dobu provádění prací, náklady na vytyčovací práce spojené s provedením díla, náklady související s kompletací díla apod.) a zisk zhotovitele, nutné k řádné realizaci díla v rozsahu dle čl. II. smlouvy. Dále obsahuje daň z přidané hodnoty a očekávaný vývoj cen k datu předání a převzetí díla.

III.5. Cena je stanovena pro daňové podmínky k datu podpisu SOD. Smluvní strany berou na vědomí, že případná změna daňových podmínek nemá vliv na cenu díla bez DPH.

IV. TERMÍNY PLNĚNÍ

IV. 1. Předání a převzetí staveniště: ode dne účinnosti smlouvy uveřejním v registru smluv, 5 dnů před termínem zahájení prací a nejpozději v den zahájení prací na díle (viz čl. VII. 1 této smlouvy)

IV.2. Zahájení stavebních prací: 06.08.2018 (předpoklad 1. 8. 2018)

IV.3. Dokončení stavebních prací, předání a převzetí kompletního díla: 30.10.2018 (nejpozději do 30. 10.2018)

IV.4. Vyklizení staveniště včetně odstranění zařízení staveniště: nejpozději do 5 pracovních dnů po předání a převzetí díla (viz čl. VII. 10. této smlouvy)

IV.5. Realizace díla se bude řídit odsouhlaseným harmonogramem průběhu prací (dále jen „harmonogram“), který odsouhlasí objednatel zhotoviteli nejpozději při podpisu této smlouvy a který se stane nedílnou součástí SOD jako příloha č. 2. V harmonogramu musí být uvedeny základní druhy prací v členění alespoň na stavební díly a u nich uveden předpokládaný termín ukončení.

IV.6. Termíny plnění uvedené v harmonogramu pro jednotlivé stavební díly jsou pro zhotovitele závazné.

IV.7. Termín řádného ukončení díla je možno prodloužit bez sankce v případě, že zhotovitel prokáže, že zpoždění bylo zaviněno vyšší mocí nebo nepříznivými povětrnostními podmínkami v době provádění díla, při kterých nelze dle ustanovení příslušných ČSN provádět práce, které jsou předmětem této smlouvy. Tato skutečnost musí být poznamenána ve stavebním deníku a potvrzena stavebními dozory objednatele. Termín ukončení díla se prodlouží o počet dnů, ve kterých bylo zpoždění prokázáno.³

IV.8. Objednatel si vyhrazuje právo posunout nebo odložit realizaci dodávky stavby, případně omezit její rozsah, s ohledem a v závislosti na výši disponibilních prostředků pro financování stavby nebo ji zcela ukončit před jejím ukončením.⁴

IV.9. Smluvní termíny realizace díla jsou závazné pro zhotovitele. Objednatel může termíny prodloužit, případně práce přerušit a v takovém případě je povinen již provedené práce zaplatit.⁵

V. PLATEBNÍ PODMÍNKY, FAKTURACE

³ Vyhrazená změna závazku analogicky podle § 100 zákona č. 134/2016 Sb.

⁴ Vyhrazená změna závazku analogicky podle § 100 zákona č. 134/2016 Sb.

⁵ Vyhrazená změna závazku analogicky podle § 100 zákona č. 134/2016 Sb.

V.1. Provedené práce budou fakturovány měsíčně. Zhotovitel předloží objednateli soupis provedených prací a dodávek oceněný dle čl. III. této smlouvy a po jeho odsouhlasení technickým dozorem objednatele (je povinen se vyjádřit nejpozději do 3 pracovních dnů od data doručení) vystaví daňový doklad. Každý daňový doklad musí být řádně označen názvem veřejné zakázky: "Venkovní expozice Tachov – Školní ulice", musí obsahovat název projektu „Čechy a Bavorsko na Zlaté cestě“ a registrační číslo projektu 231.

Přílohou daňového dokladu je odsouhlasený soupis provedených prací a dodávek. Splatnost daňových dokladů odsouhlasených technickým dozorem je 15 dní. Za den platby se považuje den, kdy došlo k jejímu odepsání z účtu objednatele.

V.2. Provedené práce a dodávky oceněné dle čl. III. této smlouvy a po jejich odsouhlasení technickým dozorem objednatele budou hrazeny měsíčně až do výše max. 90 % ceny díla bez DPH. Konečná faktura bude vystavena při předání a převzetí díla a bude uhrazena po odstranění poslední vady nebo nedodělků zapsaného v protokolu o předání a převzetí a předání všech dokladů (dále jen „pozastávka“).

V.3. Nedojde-li mezi oběma stranami k dohodě při odsouhlasení množství či druhu provedených prací, je zhotovitel oprávněn fakturovat pouze práce, u kterých došlo k odsouhlasení.

V.4. Zhotovitel nepožaduje zálohu.

V.5. Objednatel se zavazuje dílo převzít a zaplatit cenu díla.

Objednatel prohlašuje, že předmět plnění smlouvy slouží objednateli výhradně k výkonu veřejné správy (tzn., neslouží k ekonomické činnosti).

V.6. Smluvní strany berou na vědomí, že správce daně zveřejňuje ode dne 01. 01. 2013 nespolehlivého plátce DPH v rejstříku nespolehlivých plátců DPH vedeném MF ČR a že objednatel, pokud přijme zdanitelné plnění s místem plnění v tuzemsku uskutečněné poskytovatelem zdanitelného plnění, tj. jiným plátcem DPH, nebo poskytne úplatu na takové plnění, ručí podle § 109 zákona č. 235/2004 Sb., o dani z přidané hodnoty, ve znění pozdějších předpisů, jako příjemce zdanitelného plnění za nezaplacenou daň z tohoto plnění, pokud v okamžiku uskutečnění zdanitelného plnění je poskytovatel zdanitelného plnění (zhotovitel) veden v rejstříku nespolehlivých plátců DPH, anebo nastane některá z jiných skutečností rozhodných pro ručení objednatele ve smyslu tohoto ustanovení. Zhotovitel se zavazuje po dobu trvání této smlouvy či trvání některého ze závazků z této smlouvy pro něj plynoucích řádně a včas zaplatit DPH pod sankcí smluvní pokuty sjednané v čl. VI. 1.7. této smlouvy.

V.7. Zhotovitel prohlašuje a svým podpisem této smlouvy potvrzuje pod sankcí smluvní pokuty sjednané v čl. VI. 1.8. této smlouvy, že ke dni uzavření této smlouvy není veden v evidenci plátců DPH jako nespolehlivý plátec, a pro případ, že se stane nespolehlivým plátcem DPH až po uzavření této smlouvy, zavazuje se bezodkladně a prokazatelně informovat objednatele o této skutečnosti pod sankcí smluvní pokuty sjednané v čl. VI. 1.8. této smlouvy.

V.8. Pokud objednatel jako příjemce zdanitelného plnění zjistí po doručení daňového dokladu (faktury), že zhotovitel je v evidenci plátců DPH veden jako nespolehlivý plátec DPH ve smyslu čl. V. 6. této smlouvy nebo bankovní účet, který zhotovitel uvede na daňovém dokladu (faktuře), není zveřejněn v registru plátců DPH, má se za to, že úhrada daňového dokladu (faktury) bez DPH je provedena ve správné výši.

VI. SMLUVNÍ POKUTY A NÁHRADA ŠKODY

VI. 1. Smluvní strany se dohodly, že zhotovitel bude platit objednateli smluvní pokuty:

VI.1.1. Za prodlení s termínem předání a převzetí kompletního díla v termínu dle čl. IV. 3. této smlouvy, a to 0,2 % z ceny díla za každý i započatý den prodlení.

VI.1.2. Za prodlení s termínem odstranění vad a nedodělků uvedených v předávacím protokolu nebo vad zjištěných v záruční době, a to 1.000 Kč za každou vadu nebo nedodělek a den prodlení.

VI.1.3. Za nevyklizení staveniště nebo odstranění zařízení staveniště v termínu dle čl. IV. 4. této smlouvy, a to 0,05% ze sjednané ceny díla za každý i započatý den prodlení.

VI.1.4. Za každý den prodlení nástupu na odstraňování vady v záruční době, a to 1.000 Kč za každý započatý den prodlení.

VI.1.5. V případě, že zhotovitel nebude pojištěn dle čl. VIII. 7. této smlouvy, a to 1.000 Kč za každý započatý den prodlení.

VI. 1.6. V případě zjištění plnění předmětu díla jiným než odsouhlaseným poddodavatelem dle čl. VIII. 9. této smlouvy, a to 3.000 Kč za každé zjištění.

VI.1.7. Zhotovitel se zavazuje řádně a včas plnit své povinnosti vztahující se ke správě DPH po dobu trvání této smlouvy či trvání některého ze závazků z této smlouvy pro něj plynoucích, zejména tuto daň řádně a včas zaplatit. Pokud v důsledku porušení tohoto závazku příslušný finanční úřad vyzve objednatele k zaplacení DPH z důvodu jeho ručení ve smyslu čl. V.6. této smlouvy, zhotovitel se zavazuje zaplatit objednateli smluvní pokutu ve výši odpovídající každému porušení jeho závazku k řádnému a včasnému zaplacení DPH, s nímž je spojeno ručení objednatele ve smyslu odst. čl. V.6. této smlouvy.

VI.1.8. Pro případ nepravdivého prohlášení zhotovitele anebo nesplnění oznamovací povinnosti zhotovitele podle čl. V.7. této smlouvy se sjednává k tíži zhotovitele ve prospěch objednatele jednorázová smluvní pokuta ve výši 102.058,25 korun českých (slovy sto dva tisíc padesát osm Korun a dvacet pět haléřů korun českých – ***zhotovitel opíše celkovou výši DPH z čl. III. 1. této smlouvy***

VI. 2. V případě, že objednateli, vznikne z ujednání této SOD nárok na smluvní pokutu nebo jinou majetkovou sankci vůči zhotoviteli, je objednatel oprávněn odečíst tuto částku z kteréhokoliv daňového dokladu a snížit o ni sjednanou cenu díla, případně odečíst tuto částku z pozastávky.

VI. 3. Ustanovení o smluvní pokutě neruší právo objednatele na náhradu škody a ušlého zisku, které mu vzniknou prodlením zhotovitele.

VI. 4. Pro případ prodlení s úhradou faktury ze strany objednatele je stanovena smluvní pokuta ve výši 0,015 % z dlužné částky za každý den prodlení.

VII. STAVENIŠTĚ

VII. 1. Objednatel předá zhotoviteli, který převezme staveniště ve lhůtě 5 dnů před termínem zahájení prací a nejpozději v den zahájení prací na díle, v termínu dle článku IV. 1. této smlouvy a za podmínek, které jsou uvedeny v tomto článku.

VII. 2. Provozní, sociální a případně i výrobní zařízení staveniště zabezpečuje zhotovitel v souladu se svými potřebami a se zadáním objednatele. Náklady na projekt, vybudování, zprovoznění, údržbu, likvidaci a vyklizení zařízení staveniště jsou zahrnuty v ceně díla dle této smlouvy. Zhotovitel je povinen

poskytnout objednateli a osobám vykonávajícím funkci technického a autorského dozoru provozní prostory a zařízení nezbytné pro výkon jejich funkce při provádění díla.

VII.3. Zhotovitel si na základě podkladů, které mu předá objednatel, zajistí vytýčení podzemních vedení stavenišť a bude dodržovat podmínky správců a vlastníků sítí po celou dobu výstavby.

VII.4. Veškerá potřebná povolení k užívání veřejných ploch, případně překopů komunikací zajišťuje zhotovitel a nese náklady s tím spojené. Tyto náklady jsou součástí sjednané ceny díla.

VII.5. Jestliže v souvislosti se zahájením prací na staveništi bude třeba umístit nebo přemístit dopravní značky podle předpisu o pozemních komunikacích, obstará tyto práce zhotovitel. Zhotovitel zodpovídá i za umísťování, přemísťování a udržování dopravních značek v souvislosti s průběhem provádění prací a všechny náklady s tím spojené jsou zahrnuty v ceně díla dle této smlouvy.

VII.6. Zhotovitel je povinen udržovat na staveništi pořádek a je povinen odstraňovat odpady a nečistoty vzniklé jeho činností. Pokud během realizace díla dojde k poškození okolních zařízení vinou zhotovitele, zavazuje se zhotovitel vše uvést do původního stavu, popř. se strany dohodnou jinak.

VII.7. Zhotovitel zajistí střežení staveniště včetně zařízení a v případě potřeby i oplocení staveniště nebo jiné vhodné zabezpečení. Náklady s tím spojené jsou zahrnuty ve sjednané ceně díla.

VII.8. Zhotovitel zajistí na své náklady odběrná místa energií včetně případného měření odběrů.

VII.9. Objednatel má právo nezahájit přejímací řízení, není-li na staveništi pořádek, nebo není-li odstraněn ze staveniště odpad vzniklý při provádění prací apod.

VII.10. Nejpozději do 5 pracovních dnů po předání a převzetí díla je zhotovitel povinen odstranit zařízení staveniště, vyklidit staveniště a upravit jej. Pokud staveniště v dohodnutém termínu nevyklidí nebo jej neupraví do sjednaného stavu, je objednatel oprávněn zhotoviteli účtovat smluvní pokutu dle čl. VI. 1. 3. této smlouvy, a to až do vyklizení staveniště.

VIII. PROVÁDĚNÍ DÍLA

VIII.1. Zhotovitel je povinen provést dílo na svůj náklad, s potřebnou péčí a na své nebezpečí ve sjednané době a obstarat vše, co je k provedení díla potřeba. Zhotovitel postupuje při provádění díla samostatně a příkazy objednatele ohledně způsobu provádění díla je zhotovitel vázán, jen byly-li učiněny písemně a nemění-li obsah této smlouvy či s ní nejsou v rozporu anebo v rozporu s obecně závaznými platnými a účinnými právní předpisy. Zhotovitel upozorní objednatele bez zbytečného odkladu na nevhodnou povahu věci nebo příkazu, který mu objednatel dal. Zhotovitel je povinen vést stavební deník a to v rozsahu daném příslušným právním předpisem (vyhláška ke stavebnímu zákonu).

VIII.2. Objednatel nebo jím pověřený zástupce je oprávněn kontrolovat provádění díla. Pro účely kontroly průběhu provádění díla organizuje objednatel kontrolní dny v termínech nezbytných pro řádné provádění kontroly, nejméně však 1x měsíčně. Objednatel je povinen oznámit konání kontrolního dne nejméně 5 dnů před jeho konáním. Kontrolních dnů se zúčastní objednatel nebo jeho zástupce včetně osob vykonávajících funkci odborného dozoru, technického dozoru a autorského dozoru, případně koordinátora bezpečnosti a ochrany zdraví při práci na staveništi. Zhotovitel nebo jeho zástupci jsou povinni se kontrolních dnů zúčastňovat. Kontrolní dny vede objednatel, který může jejich vedením pověřit osoby vykonávající funkci technického dozoru. Obsahem kontrolního dne je zejména zpráva zhotovitele o postupu prací, kontrola časového a finančního plnění provádění prací, připomínky a podněty osob vykonávajících funkci technického a autorského dozoru a stanovení

případných nápravných opatření a úkolů. Objednatel požizuje z kontrolního dne zápis o jednání, který písemně předá všem zúčastněným. Zhotovitel je povinen zapsat termín konání kontrolního dne a jeho závěry do stavebního deníku.

Zhotovitel je povinen vyzvat objednatele ke kontrole a prověření prací, které v dalším postupu budou zakryty nebo se stanou nepřístupnými (postačí zápis ve stavebním deníku). Zhotovitel je povinen vyzvat objednatele nejméně 5 dnů před termínem, v němž budou předmětné práce zakryty. Pokud se objednatel ke kontrole přes včasné písemné vyzvání nedostaví, je zhotovitel oprávněn předmětné práce zakrýt. Bude-li v tomto případě objednatel dodatečně požadovat jejich odkrytí, je zhotovitel povinen toto odkrytí provést na náklady objednatele. Pokud se však zjistí, že práce nebyly řádně provedeny, nese veškeré náklady spojené s odkrytím prací, opravou chybného stavu a následným zakrytím zhotovitel.

VIII.3. Zjistí-li, že zhotovitel provádí dílo v rozporu se svými povinnostmi, je objednatel oprávněn dožadovat se toho, aby zhotovitel odstranil vady vzniklé vadným prováděním a dílo prováděl řádným způsobem. Jestliže zhotovitel tak neučiní ani v přiměřené lhůtě mu k tomu poskytnuté, má objednatel právo od SOD odstoupit.

VIII.4. Zhotovitel v plné míře zodpovídá za bezpečnost a ochranu zdraví všech osob v prostoru staveniště provozovaného dle čl. VII. této smlouvy a zabezpečí jejich vybavení ochrannými pracovními pomůckami. Dále se zhotovitel zavazuje dodržovat bezpečnostní, hygienické či případné jiné předpisy související s realizací díla.

VIII.5. Zhotovitel je povinen při realizaci díla dodržovat platné a účinné zákony a jejich prováděcí předpisy a další obecně závazné platné a účinné právní předpisy, které se týkají jeho činností. Pokud porušením těchto předpisů vznikne jakákoliv škoda, nese veškeré vzniklé náklady zhotovitel.

VIII. 6. Zhotovitel se zavazuje dodržovat při provádění díla veškeré podmínky a připomínky vyplývající z povolení stavby. Pokud nesplněním těchto podmínek vznikne objednateli škoda, hradí ji zhotovitel v plném rozsahu.

VIII. 7. Zhotovitel je povinen být pojištěn proti škodám způsobeným jeho činnostmi včetně možných škod pracovníků zhotovitele, a to až do výše ceny díla. Stejně podmínky je zhotovitel povinen zajistit u svých poddodavatelů.

VIII. 8. Pokud činnostmi zhotovitele dojde ke způsobení škody objednateli nebo jiným subjektům z titulu opomenutí, nedbalostí nebo neplněním podmínek vyplývajících z platných zákonů, ČSN nebo jiných právních norem nebo vyplývajících z této smlouvy, je zhotovitel povinen bez zbytečného odkladu tuto škodu odstranit a není-li to možné, tak finančně uhradit. Veškeré náklady s tím spojené nese zhotovitel.

VIII. 9. Zhotovitel je povinen po celou dobu plnění veřejné zakázky vést a průběžně aktualizovat reálný seznam všech poddodavatelů a věcných částí, které plní. Zhotovitel odpovídá za provedení díla poddodavatelem jako by dílo prováděl sám. V případě změny plnění díla pomocí jiných poddodavatelů oproti nabídce ve veřejné zakázce " Venkovní expozice Tachov – Školní ulice " musí být změna předem odsouhlasena s objednatelem. Pokud bude zjištěno plnění zakázky pomocí jiného než odsouhlaseného poddodavatele, může být uplatněna sankce v souladu s čl. VI. 1.6 této smlouvy.

Změnit poddodavatele, pomocí kterého zhotovitel prokazoval ve výběrovém řízení splnění kvalifikace, je možné jen ve výjimečných případech se souhlasem objednatele. Nový poddodavatel musí splňovat kvalifikaci minimálně v rozsahu, v jakém byla prokázána v zadávacím řízení.

VIII. 10. Jestliže zhotovitel narazí při provádění prací na archeologické nálezy, je povinen přerušit práce a informovat písemně objednatele a oprávněné orgány státní správy. Pokud tak neučiní, nese veškeré důsledky z toho plynoucí. Objednatel je povinen rozhodnout o dalším postupu.

VIII.11. Je-li k provedení díla nutná součinnost objednatele, určí mu zhotovitel lhůtu k jejímu poskytnutí, kterou musí objednatel odsouhlasit a následně součinnost poskytnout. Uplyne-li lhůta marně, má zhotovitel právo zajistit si náhradní plnění na účet objednatele. Před čerpáním náhradního plnění musí o uplynutí lhůty zhotovitel písemně informovat objednatele a vyzvat jej naposledy k poskytnutí součinnosti ve lhůtě 14 dnů ode dne doručení informace.

VIII.12. Zhotovitel strpí provádění prací na stavbě třetí osobou (například při překládání sítí). Zhotovitel bude dále povinen akceptovat požadavky na provádění prací podle připomínek stavebních nebo jiných oprávněných orgánů.

IX. PŘEDÁNÍ A PŘEVZETÍ DÍLA

IX.1. Zhotovitel je povinen písemně oznámit nejpozději 7 dnů předem, kdy bude dílo připraveno k předání. Objednatel nebo jeho zástupce včetně osob vykonávající funkci technického dozoru a autorského dozoru, je pak povinen nejpozději do tří dnů od termínu stanoveného zhotovitelem zahájit přejímací řízení a řádně v něm pokračovat, nebude-li dohodnuto jinak. Dílo je provedeno, je-li dokončeno a předáno.

IX.2. Zhotovitel je povinen připravit a doložit u přejímacího řízení všechny předepsané doklady. Bez těchto dokladů nelze považovat dílo za ukončené a schopné předání.

IX. 3. O průběhu přejímacího řízení pořídí objednatel protokol, ve kterém se mimo jiné uvede i soupis vad a nedodělků, pokud je dílo obsahuje, s termínem jejich odstranění (nejpozději do jednoho týdne, nebude-li dohodnuto jinak.) Pokud objednatel nebo jeho zástupce včetně osob vykonávající funkci technického dozoru a autorského dozoru odmítne dílo převzít, je povinen uvést do protokolu svoje důvody. Před odstraněním vad je tyto nutné, ve spolupráci se stavebním dozorem, zdokumentovat.

IX. 4. Dílo je považováno za dokončené po ukončení všech prací uvedených v čl. II. této smlouvy, pokud jsou ukončeny řádně a včas a zhotovitel předal objednateli doklady uvedené v čl. IX. 2. této smlouvy a je-li předvedena jeho způsobilost sloužit svému účelu a povrch všech pozemků tvořících staveniště je vyčištěn a uveden do předepsaného stavu. Pokud jsou v této smlouvě použity termíny ukončení díla nebo předání, rozumí se tím den, ve kterém dojde k oboustrannému podpisu předávacího protokolu.

IX. 5. Objednatel má právo převzít dílo, které vykazuje drobné vady a nedodělky, které samy o sobě ani ve spojení s jinými nebrání řádnému užívání díla. V tom případě je zhotovitel povinen odstranit tyto vady a nedodělky v termínu uvedeném v protokolu o předání a převzetí díla. Pokud zhotovitel neodstraní veškeré vady a nedodělky v dohodnutém termínu, je objednatel zhotoviteli oprávněn účtovat smluvní pokutu dle čl. VI.1.2. této smlouvy. Objednatel není povinen převzít dílo vykazující vady nebo nedodělky.

IX.6. Zhotovitel je povinen v přiměřené lhůtě odstranit vady a nedodělky, i když tvrdí, že za uvedené vady a nedodělky neodpovídá. Náklady na odstranění v těchto sporných případech nese až do rozhodnutí soudu zhotovitel. Nenastoupí-li zhotovitel k odstranění vad a nedodělků v přiměřené lhůtě podle povahy vady nebo nedodělku, nejpozději však do 10 dnů od obdržení písemného oznámení objednatele, je objednatel zhotoviteli oprávněn účtovat smluvní pokutu dle čl. VI. 1. 2. této smlouvy. Za písemné oznámení objednatele se považuje i zápis v protokole o předání a převzetí díla.

X. ZÁRUKY

X.1. Zhotovitel odpovídá za vady, jež má dílo v době jeho předání. Za vady díla, na něž se vztahuje záruka za jakost, odpovídá zhotovitel v rozsahu této záruky.

X.2. Zhotovitel poskytuje na dílo specifikované v čl. II. záruku v délce **60** měsíců. Po tuto dobu odpovídá za vady, které objednatel zjistil a které včas oznámil. Jakékoliv škody, vyjma způsobených živelní pohromou, jdou k tíži zhotovitele. Záruční doby na reklamovanou část díla se prodlužují o dobu počínající dnem uplatnění reklamace a končí dnem odstranění vady zhotovitelem.

X.3. Záruční doba počíná běžet dnem odstranění poslední vady a nedodělku, vyplývajícího z protokolu o předání a převzetí díla.

X.4. Zhotovitel je povinen nejpozději do 2 pracovních dnů po obdržení reklamace písemně oznámit objednateli, zda reklamaci uznává či neuznává. Pokud tak neučiní, má se za to, že reklamaci objednatele uznává. Vždy však musí písemně sdělit, v jakém termínu nastoupí k odstranění vady.

X.5. Reklamaci lze uplatnit nejpozději do posledního dne záruční doby, přičemž i reklamace odeslaná objednatelem v poslední den záruční doby se považuje za včas uplatněnou.

X.6. Zhotovitel je povinen nastoupit neprodleně k odstranění reklamované vady, nejpozději však do 10 dnů po obdržení reklamace, a to i v případě, že reklamaci neuznává. Pokud tak neučiní, je objednatel zhotoviteli oprávněn účtovat smluvní pokutu dle čl. VI.1.4. této smlouvy. Náklady na odstranění reklamované vady nese zhotovitel i ve sporných případech až do dohody stran nebo rozhodnutí soudu.

XI. VYŠŠÍ MOC

XI.1. Pro účely této smlouvy se za vyšší moc považují případy, které nejsou závislé na smluvních stranách a které smluvní strany nemohou ovlivnit. Jedná se např. o válku, mobilizaci, povstání, živelné pohromy apod.

XI.2. Pokud se splnění této smlouvy stane nemožným v důsledku vyšší moci, strana, která se bude chtít na vyšší moc odvolat, požádá druhou stranu o úpravu smlouvy ve vztahu k předmětu, ceně a době plnění. Pokud nedojde k dohodě, má strana, která se odvolala na vyšší moc právo odstoupit od této smlouvy. Účinnost odstoupení nastává v tomto případě dnem doručení oznámení o odstoupení od této smlouvy. V odstoupení musí být dále uveden důvod, jak stanovuje čl. XII. 4. této smlouvy.

XII. ZMĚNA A UKONČENÍ ZÁVAZKU ZE SMLOUVY

XII.1. Tuto smlouvu lze měnit⁶ pouze písemným oboustranně potvrzeným ujednáním výslovně nazvaným „Dodatek ke smlouvě“ a očíslovaným podle pořadových čísel. Jiné zápisy, protokoly apod. se za změnu smlouvy nepovažují.

XII.2. Zhotovitel bude povinen akceptovat případného omezení rozsahu díla a bude povinen akceptovat požadavky na provádění prací podle připomínek stavebních a jiných oprávněných orgánů.⁷

⁶ Analogicky podle § 222 zákona č. 134/2016 Sb.

⁷ Vyhrazená změna závazku analogicky podle § 100 zákona č. 134/2016 Sb.

XII. 3. Nastanou-li u některé ze stran skutečnosti bránící řádnému plnění této smlouvy, je povinna druhé straně to ihned bez zbytečného odkladu oznámit a vyvolat jednání zástupců, oprávněných k podpisu této smlouvy.

XII.4. Chce-li některá ze stran od této smlouvy odstoupit na základě ujednání z této smlouvy vyplývající, je povinna svoje odstoupení písemně oznámit druhé straně s uvedením termínu, ke kterému od smlouvy odstupuje. V odstoupení musí být dále uveden důvod, pro který smluvní strana od smlouvy odstupuje a přesná citace toho bodu smlouvy nebo ustanovení zákona, který ji k takovému kroku opravňuje. Bez těchto náležitostí je odstoupení neplatné.

XII.5. Objednatel a zhotovitel mají právo podle této smlouvy od ní odstoupit na základě podstatného porušení smlouvy. Za podstatné porušení smlouvy ze strany zhotovitele se považuje neplnění dohodnutých časových termínů dle harmonogramu o více než 15 dnů. Za podstatné porušení smlouvy ze strany objednatele se považuje, bude-li v rozporu s ustanoveními této smlouvy v prodlení s placením některé platby o více než 15 dnů.

XII.6. Objednatel je oprávněn od smlouvy odstoupit bez jakýchkoliv sankcí v případě, že mu nebude poskytnuta dotace z Evropského fondu pro regionální rozvoj, cíl EÚS, Česká republika – Svobodný stát Bavorsko 2014 - 2020, ze kterého je spolufinancována tato veřejná zakázka, např. pokud bude ze strany kontrolního orgánu zjištěno pochybení v dosavadním postupu objednatele jakožto zadavatele tohoto díla, tj. dané veřejné zakázky

XII.7. Nesouhlasí-li jedna ze smluvních stran s důvodem odstoupení druhé strany nebo popírá-li jeho existenci, je povinna oznámit nejpozději do deseti dnů po obdržení oznámení o odstoupení. Pokud tak neučiní, má se za to, že s důvodem odstoupení souhlasí.

XII.8. Odstoupí-li některá ze smluvních stran od této smlouvy na základě ujednání z této smlouvy vyplývající, pak povinnosti obou smluvních stran jsou následující:

Zhotovitel provede soupis všech provedených prací oceněný dle způsobu, kterým je stanovena cena díla.

Zhotovitel provede finanční vyčíslení provedených prací a zpracuje „dílčí konečný daňový doklad.“

Zhotovitel vyzve objednatele k „dílčímu předání a převzetí díla“ a objednatel je povinen do tří dnů po obdržení výzvy zahájit „dílčí přejímací řízení.“ Po dílčím předání a převzetí provedených prací sjednají obě smluvní strany písemné zrušení smlouvy a dle požadavku objednatele zhotovitel zajistí zabezpečení díla po dobu přerušení prací na díle po odstoupení od této smlouvy, přičemž cenu tohoto zabezpečení smluvní strany dohodnou v písemném zrušení smlouvy.

XII.9. Objednatel je oprávněn bez souhlasu zhotovitele převést svoje práva a povinnosti z této smlouvy vyplývající na jinou stranu. Zhotovitel je oprávněn převést svoje práva a povinnosti z této smlouvy vyplývající na jinou osobu pouze s písemným souhlasem objednatele.⁸

XIII. ZÁVĚREČNÁ USTANOVENÍ

XIII.1. Právní vztahy vyplývající nebo neupravené touto smlouvou se řídí ustanoveními občanského zákoníku.

XIII. 2. Zhotovitel bere na vědomí, že je osobou povinnou spolupůsobit při výkonu finanční kontroly dle § 2 písm. e) zákona č. 320/2001 Sb., o finanční kontrole ve veřejné správě, v platném znění. Zhotovitel se zavazuje povinností uchovávat po dobu 10 let od skončení plnění zakázky doklady související s plněním této zakázky, nejméně však do roku 2029. Zhotovitel se zavazuje těmito povinnostmi zavázat i své poddodavatele.

⁸ Vyhrazená změna závazku analogicky podle § 100 zákona č. 134/2016 Sb.

XIII.3. Všechny spory mezi smluvními stranami, vzniklé z právních vztahů založených touto smlouvou nebo v souvislosti s ní, budou řešeny jednáním při vynaložení veškerého úsilí ke smírnému řešení. V případě, že smluvní strany nedosáhnou jednáním smírného řešení takového sporu, rozhodne o daném sporu na návrh některé ze smluvních stran věcně a místně příslušný soud.

XIII.4. Veškeré dohody a změny učiněné jinou formou než Dodatkem ke smlouvě nejsou závazné.⁹

XIII.5. Tato SOD je vyhotovena ve čtyřech stejnopisech, z nichž každá ze smluvních stran obdrží dva.

XIII.6. Smluvní strany prohlašují, že se seznámily s celým textem SOD včetně příloh a s celým obsahem SOD souhlasí.

XIII.7. Rada města rozhodla o uzavření této smlouvy o dílo na svém jednání dne 17.7.2018, usnesení č. 81, poř. č. 2505.

XIII.8. Zhotovitel bere na vědomí a výslovně souhlasí s tím, že smlouva včetně příloh a případných dodatků bude zveřejněna na profilu zadavatele dle zákona č. 134/2016 Sb., o zadávání veřejných zakázek a současně v registru smluv dle zákona č. 340/2015 Sb., o zvláštních podmínkách účinnosti některých smluv, uveřejňování těchto smluv a o registru smluv.

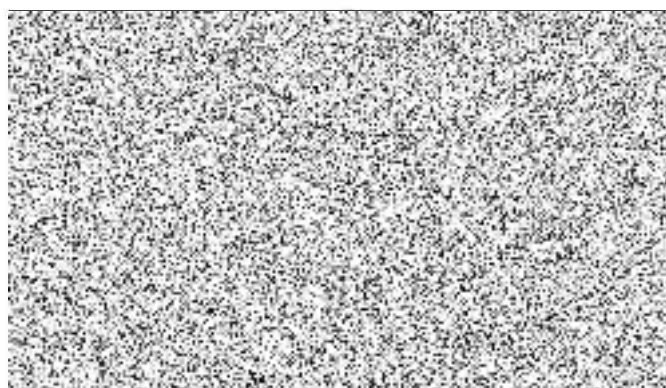
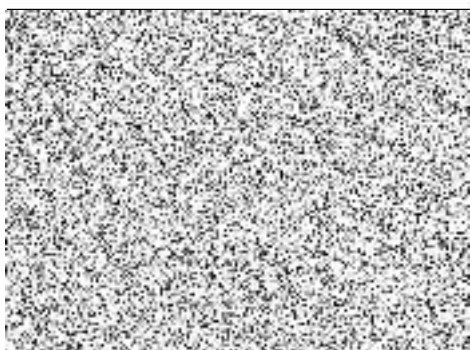
XIV. SEZNAM PŘÍLOH

Níže uvedené přílohy jsou nedílnou součástí smlouvy:

- oceněný soupis prací
- harmonogram prací

V Tachově dne 6.8.2018

V Tachově dne 26.07.2018



⁹ Analogicky podle § 222 zákona č. 134/2016 Sb.

REKAPITULACE STAVBY

Kód: Ro0030082018

Stavba: Venkovní expozice Tachov - Školní ulice

KSO:

Místo:

Zadavatel:

Město Tachov, Hornická 1495, Tachov

Uchazeč:

Ing. Bohumil Novohradský, Okružní 2039, 347 01 Tachov

Projektant:

Ing. J.Rössler, Na Terasě 1914, 34701 Tachov

CC-CZ:

Datum: 16.7.2018

IČ:

DIČ:

IČ: 65566947

DIČ: CZ6604172289

IČ: 46801316

DIČ:

Poznámka:

Soupis prací je sestaven za využití položek cenové soustavy ÚRS. Cenové a technické podmínky položek Cenové soustavy ÚRS, které nejsou uvedeny v soupisu prací (tzv. úvodní část katalogů) jsou neomezeně dalkově k dispozici na www.cs-urs.cz. Položky soupisu prací, které nemají ve sloupci "Cenová soustava" uveden žádný údaj, nepocházejí z cenové soustavy ÚRS."

V případě, že tato zadávací dokumentace obsahuje technické podmínky stanovené prostřednictvím přímého nebo nepřímého odkazu na určité dodavatele nebo výrobky, nebo patenty na vynálezy, užité vzory, průmyslové vzory, ochranné známky nebo označení původu zadavateli umožňují nabídnout rovnocenné řešení

Cena bez DPH

485 991,68

	Sazba daně	Základ daně	Výše daně
DPH základní	21,00%	485 991,68	102 058,25
DPH snížená	15,00%	0,00	0,00

Cena s DPH

v

CZK

588 049,93



REKAPITULACE OBJEKTŮ STAVBY A SOUPISŮ PRACÍ

Kód: Ro0030082018

Stavba: Venkovní expozice Tachov - Školní ulice

Místo: Datum: 16.07.2018
Zadavatel: Město Tachov, Hornická 1495, Tachov Projektant: Ing. J.Rössler, Na Terasě 191
Uchazeč: Ing. Bohumil Novohradský, Okružní 2039, 347 01 Tachov

Kód	Objekt, Soupis prací	Cena bez DPH [CZK]	Cena s DPH [CZK]	Typ
Náklady stavby celkem		485 991,68	588 049,93	
01	Stavební objekt	475 991,68	575 949,93	STA
02	Vedlejší a ostatní náklady	10 000,00	12 100,00	VON

KRYCÍ LIST SOUPISU

Stavba:

Venkovní expozice Tachov - Školní ulice

Objekt:

01 - Stavební objekt

KSO:

Místo:

Zadavatel:

Město Tachov, Hornická 1495, Tachov

Uchazeč:

Ing. Bohumil Novohradský, Okružní 2039, 347 01 Tachov

Projektant:

Ing. J.Rössler, Na Terasě 1914, 34701 Tachov

CC-CZ:

Datum: 16.07.2018

IČ:

DIČ:

IČ: 65566947

DIČ: CZ6604172289

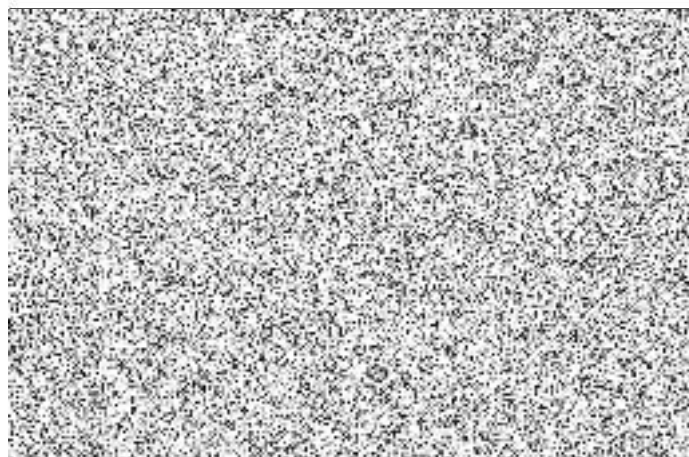
IČ: 46801316

DIČ:

Poznámka:

Soupis prací je sestaven za využití položek cenové soustavy ÚRS. Cenové a technické podmínky položek Cenové soustavy ÚRS, které nejsou uvedeny v soupisu prací (tzv. úvodní část katalogů) jsou neomezeně dalkově k dispozici na www.cs-urs.cz. Položky soupisu prací, které nemají ve sloupci "Cenová soustava" uveden žádný údaj, nepocházejí z cenové soustavy ÚRS." V případě, že tato zadávací dokumentace obsahuje technické podmínky stanovené prostřednictvím přímého nebo nepřímého odkazu na určité dodavatele nebo výrobky, nebo patenty na vynálezy, užité vzory, průmyslové vzory, ochranné známky nebo označení původu zadavatelé umožňuje nabídnout rovnocenná řešení

Cena bez DPH				475 991,68
		Základ daně	Sazba daně	Výše daně
DPH základní		475 991,68	21,00%	99 958,25
DPH snížená		0,00	15,00%	0,00
Cena s DPH			v CZK	575 949,93



REKAPITULACE ČLENĚNÍ SOUPISU PRACÍ

Stavba: Venkovní expozice Tachov - Školní ulice

Objekt: **01 - Stavební objekt**

Místo:
Zadavatel: Město Tachov, Hornická 1495, Tachov
Uchazeč: Ing. Bohumil Novohradský, Okružní 2039, 347 01 Tachov

Datum: 16.07.2018
Projektant: Ing. J.Rössler, Na
Terase 1914, 34701

Kód dílu - Popis

Cena celkem [CZK]

Náklady soupisu celkem	475 991,68
HSV - Práce a dodávky HSV	187 364,78
1 - Zemní práce	29 043,53
2 - Zakládání	69 577,05
3 - Svislé a kompletní konstrukce	39 821,25
5 - Komunikace pozemní	22 333,09
94 - Lešení a stavební výtahy	2 074,50
95 - Různé dokončovací konstrukce a práce pozemních staveb	10 757,04
998 - Přesun hmot	13 758,32
PSV - Práce a dodávky PSV	288 626,90
712 - Povlakové krytiny	53 576,92
762 - Konstrukce tesařské	133 022,98
764 - Konstrukce klempířské	17 929,15
766 - Konstrukce truhlářské	53 082,29
783 - Dokončovací práce - nátěry	31 015,56

SOUPIS PRACÍ

Stavba: Venkovní expozice Tachov - Školní ulice
 Objekt: 01 - Stavební objekt
 Místo: Datum: 16.07.2018
 Zadavatel: Město Tachov, Hornická 1495, Tachov Projektant: Ing. J.Rössler, Na Terase 1914, 34701 Tachov
 Uchazeč: Ing. Bohumil Novohradský, Okružní 2039, 347 01 Tachov

PČ	Typ	Kód	Popis	MJ	Množství	J.cena [CZK]	Cena celkem [CZK]	Cenová soustava
Náklady soupisu celkem							475 991,68	
D HSV Práce a dodávky HSV							187 364,78	
D 1 Zemní práce							29 043,53	
1	K	121101101	Sejmutí ornice nebo lesní půdy s vodorovným přemístěním na hromady v místě upotřebené nebo na dočasné či trvalé skládky se složením, na vzdálenost do 50 m	m3	27,235	36,00	980,46	CS ÚRS 2013 01
	vv		0,3*7,36*5,34				11,791	
	vv		0,3*(8,44+7,16)*2*1,65				15,444	
2	K	132201101	Hloubení zapažených i nezapažených rýh šířky do 600 mm s urovnáním dna do předepsaného profilu a spádu v hornině tř. 3 do 100 m3	m3	26,103	368,00	9 605,90	CS ÚRS 2013 01
	vv		rýhy				12,483	
	vv		0,9*0,5*(7,36*2+4,34*3)				13,620	
	vv		rýhy pro provedení BD					
	vv		0,5*0,5*(7,36*2+6,54*2+4,5*2+3,74*4+1,36*2)					
3	K	132201109	Hloubení zapažených i nezapažených rýh šířky do 600 mm s urovnáním dna do předepsaného profilu a spádu v hornině tř. 3 Příplatek k cenám za lepivost horniny tř. 3	m3	13,052	11,00	143,57	CS ÚRS 2013 01
	vv		26,103*0,5 Přepočtené koeficientem množství				13,052	
4	K	162201102	Vodorovné přemístění výkopku nebo sypaniny po suchu na obvyklém dopravním prostředku, bez naložení výkopku, avšak se složením bez rozhrutí z horniny tř. 1 až 4 na vzdálenost přes 20 do 50 m	m3	27,240	60,00	1 634,40	CS ÚRS 2015 01
	vv		tam a zpět, pro zásypy kolem bednicích dílců					
	vv		13,62*2				27,240	
5	K	167101101	Nakládání, skládání a překládání neulehlého výkopku nebo sypaniny nakládání, množství do 100 m3, z hornin tř. 1 až 4	m3	13,620	186,00	2 533,32	CS ÚRS 2017 01
	vv		zemina pro zásyp kolem BD					
	vv		13,62				13,620	
6	K	171201201	Uložení sypaniny na skládky	m3	26,103	14,00	365,44	CS ÚRS 2013 01
7	K	174101102	Zásyp sypaninou z jakékoliv horniny s uložením výkopku ve vrstvách se ztuhnutím v uzavřených prostorách s urovnáním povrchu zásypu	m3	13,620	686,00	9 343,32	CS ÚRS 2017 01
	vv		kolem BD					
	vv		13,62				13,620	
8	K	180404112	Založení hřištvého trávniku výsevem na vrstvě substrátu	m2	51,480	12,00	617,76	CS ÚRS 2017 01
9	M	005724100	osivo směs travní parková	kg	1,544	120,00	185,28	CS ÚRS 2017 01
	vv		51,48*0,03 Přepočtené koeficientem množství				1,544	
10	K	181101121	Ztuhnutí a úprava podkladu na 45 Mpa	m2	90,782	18,00	1 634,08	CS ÚRS 2013 01
	vv		7,36*5,34				39,302	
	vv		pod vegetačními tváricemi					
	vv		51,48				51,480	
11	K	R1-001	Vytyčení, osazení expozice	kpl	1,000	2 000,00	2 000,00	
D 2 Zakládání							69 577,05	
12	K	213141113	Zřízení vrstvy z geotextilie	m2	39,302	35,00	1 375,57	CS ÚRS 2017 01
	vv		7,36*5,34				39,302	
13	M	693110050	geotextilie PK-TEX PP 80 314 g/m2	m2	45,197	45,00	2 033,87	CS ÚRS 2017 01
	vv		39,302*1,15 Přepočtené koeficientem množství				45,197	
14	K	271532213	Podsypaní pod základové konstrukce se ztuhnutím a urovnáním povrchu z kameniva hrubého, frakce 8 - 16 mm	m3	4,263	980,00	4 177,74	CS ÚRS 2017 01
	vv		pod desku					
	vv		0,15*(4,7*4,54+1,56*4,54)				4,263	
15	K	273321411	Základy z betonu železového (bez výztuže) desky z betonu bez zvýšených nároků na prostředí tř. C 20/25	m3	5,895	4 850,00	28 590,75	CS ÚRS 2017 01
	vv		0,15*7,36*5,34				5,895	
16	K	273351215	Zřízení bednění stěn základových desek	m2	3,810	42,00	160,02	CS ÚRS 2013 01
	vv		0,15*(7,36+5,34)*2				3,810	
17	K	273351216	Odstranění bednění stěn základových desek	m2	3,810	11,00	41,91	CS ÚRS 2013 01
18	K	273362021	Výztuž základových desek svařovanými sítěmi Kari KD37	t	0,113	25 000,00	2 825,00	CS ÚRS 2013 01
	vv		7,36*5,34*2,1/1000*1,25*1,1				0,113	
19	K	274313511	Základy z betonu prostého pasy betonu kamenem neprokládaného tř. C 12/15	m3	5,548	4 650,00	25 798,20	CS ÚRS 2017 01
	vv		0,4*0,5*(7,36*2+4,34*3)				5,548	
20	K	274351215	Bednění základových stěn pasů svislé nebo šikmé (odkloněné), půdorysně přímé nebo zalomené ve volných nebo zapažených jámách, rýhách, šachtách, včetně případných vzpěr zřízení	m2	8,172	42,00	343,22	CS ÚRS 2017 01
	vv		0,15*(7,36+5,34+4,5+1,36+4,34)*2				8,172	
21	K	274351216	Bednění základových stěn pasů svislé nebo šikmé (odkloněné), půdorysně přímé nebo zalomené ve volných nebo zapažených jámách, rýhách, šachtách, včetně případných vzpěr odstranění	m2	8,172	42,00	343,22	CS ÚRS 2017 01
22	K	631319173	Příplatek k cenám mazanin za stržení povrchu spodní vrstvy mazaniny latí před vložením výztuže nebo pletiva pro tl. obou vrstev mazaniny přes 80 do 120 mm	m3	5,895	450,00	2 652,75	CS ÚRS 2015 01
23	K	R2-002	D+M zemnicí pásek Fe Zn	m	29,400	42,00	1 234,80	
	vv		(7,36+5,34)*2+2,0*2				29,400	

PČ	Typ	Kód	Popis	MJ	Množství	J.cena [CZK]	Cena celkem [CZK]	cenová soustava
D 3			Svislé a kompletní konstrukce					39 821,25
24	K	311113134	Nadzákladové zdi z tvárnice ztraceného bednění hladkých, včetně výplně z betonu třídy C 16/20, tloušťky zdiva přes 250 do 300 mm	m2	13,970	2 625,00	36 671,25	CS ÚRS 2015 01
	vv		0,5*(7,16*2+4,54*3)		13,970			
25	K	311361821	Výztuž nadzákladových zdí nosných svislých nebo odkloněných od svislice, rovných nebo oblých z betonářské oceli 10 505 (R) nebo BSt 500	t	0,126	25 000,00	3 150,00	CS ÚRS 2014 01
	vv		13,97*0,3*30/1000		0,126			
D 5			Komunikace pozemní					22 333,09
26	K	593531211	Kladení dlažby z plastových vegetačních tvárníc komunikací pro pěší s vyrovnávací vrstvou z kameniva tl. do 20 mm a s vyplněním vegetačních otvorů bez zámků tl. do 60 mm. pro plochy do 50 m2	m2	51,480	250,00	12 870,00	CS ÚRS 2017 01
	vv		(8,44+7,16)*2*1,65		51,480			
27	M	562451440	dlažba zatravnovací recyklovaný PE, 75,5 x 11,6 x 3,8 cm nosnost 160 t/m2	m2	51,995	182,00	9 463,09	CS ÚRS 2017 01
	vv		51,48*1,01 *Přepočtené koeficientem množství		51,995			
D 94			Lešení a stavební výtahy					2 074,50
28	K	949101111	Lešení pomocné pracovní pro objekty pozemních staveb pro zatížení do 150 kg/m2, o výšce lešeniové podlahy do 1.9 m	m2	41,490	50,00	2 074,50	CS ÚRS 2017 01
D 95			Různé dokončovací konstrukce a práce pozemních staveb					10 757,04
29	K	R95-001	D+M mapa regionu ve zmenšeném měřítku osazená do betonu - kámen	m2	0,000	1,00	0,00	
30	K	R95-002	D+M osazení střechy suchomilnými rostlinami	m2	38,418	280,00	10 757,04	
	vv		7,29*5,27		38,418			
D 998			Přesun hmot					13 758,32
31	K	998011001	Přesun hmot pro budovy občanské výstavby, bydlení, výrobu a služby s nosnou svislou konstrukcí zděnou z cihel, tvárnice nebo kamene vodorovná dopravní vzdálenost do 100 m pro budovy výškov do 6 m	t	48,106	286,00	13 758,32	CS ÚRS 2017 01
D PSV			Práce a dodávky PSV					288 626,90
D 712			Povlakové krytiny					53 576,92
32	K	712391171	Provedení povlakové krytiny střeš plochých do 10 st. -ostatní práce provedení vrstvy textilní podkladní	m2	41,490	184,00	7 634,16	CS ÚRS 2017 01
33	M	693110550	jutová tkanina 305 g/m2, šíře 105 cm, nábal 100 m, barva přírodní	m2	47,714	125,00	5 964,25	CS ÚRS 2017 01
	vv		41,49*1,15 *Přepočtené koeficientem množství		47,714			
34	K	712771001	Provedení separační nebo kluzné vrstvy vegetační střešy z fólií kladených volně s přesahem. sklon střešy do 5 st.	m2	41,490	184,00	7 634,16	CS ÚRS 2017 01
	vv		7,53*5,51		41,490			
35	M	628311550	pás těžký asfaltovaný V 60 S 30	m2	45,639	184,00	8 397,58	CS ÚRS 2017 01
	vv		41,49*1,1 *Přepočtené koeficientem množství		45,639			
36	K	712771002	Provedení separační nebo kluzné vrstvy vegetační střešy z fólií kladených volně s přesahem. sklon střešy do 5 st.	m2	41,490	184,00	7 634,16	
37	M	693341510	vegetační střešy Bauder PRO F svařované	m2	45,639	184,00	8 397,58	CS ÚRS 2017 01
	vv		41,49*1,1 *Přepočtené koeficientem množství		45,639			
38	K	171203111	Uložení výkopku bez ztuhnutí s hrubým rozhrutím v rovině nebo na svahu do 1:5	m3	7,299	94,00	686,11	CS ÚRS 2017 01
	vv		0,19*7,29*5,27		7,299			
39	M	103715000	substrát pro trávníky A VL	m3	13,138	550,00	7 225,90	CS ÚRS 2017 01
	vv		7,299*1,8 *Přepočtené koeficientem množství		13,138			
40	K	998712101	Přesun hmot pro povlakové krytiny stanovený z hmotnosti přesunovaného materiálu vodorovná dopravní vzdálenost do 50 m v objektech výšky do 6 m	t	3,022	1,00	3,02	CS ÚRS 2017 01
D 762			Konstrukce tesařské					133 022,98
41	K	762081410	Práce společné pro tesařské konstrukce hoblování hraněného řeziva zabudovaného do konstrukce vícestranné hranoly	m2	95,398	12,00	1 144,78	CS ÚRS 2017 01
	vv		sloupky 140/140					
	vv		0,14*4*2,5*19		26,600			
	vv		vaznice 140/140					
	vv		0,14*4*(7,53+5,4)		7,241			
	vv		pásky 140/140					
	vv		0,14*4*1,0*10		5,600			
	vv		střešní trámký 120/180					
	vv		(0,12+0,18)*2*5,51*9		29,754			
	vv		trám/atika 120/180					
	vv		(0,12+0,18)*2*(5,51*2+7,29*2)		15,360			
	vv		vaznice 140/220					
	vv		(0,14+0,22)*2*7,53*2		10,843			
42	K	762081510	Práce společné pro tesařské konstrukce hoblování hraněného řeziva zabudovaného do konstrukce plošné drkna. fošny	m2	82,980	77,00	6 389,46	CS ÚRS 2017 01
	vv		41,49*2		82,980			
43	K	762082130	Práce společné pro tesařské konstrukce profilování zhlavi trámů a ozdobných konců jednoduché seřiznutí jedním řezem. plochy přes 160 do 320 cm2	kus	18,000	220,00	3 960,00	CS ÚRS 2017 01
44	K	762083122	Práce společné pro tesařské konstrukce impregnace řeziva máčením proti dřevokaznému hmyzu, houbám a plísním, třída ohrožení 3 a 4 (dřevo v exteriéru)	m3	4,447	1 320,00	5 870,04	CS ÚRS 2017 01
	vv		3,202+1,245		4,447			
45	K	762085103	Práce společné pro tesařské konstrukce montáž ocelových spojovacích prostředků (materiál ve specifikaci) kotevních želez příložek, patek, táhel	kus	19,000	128,00	2 432,00	CS ÚRS 2017 01
46	M	274534100	Ocelové Pz patky pro ukotvení sloupků	kus	19,000	242,00	4 598,00	
47	K	762341650	Montáž bednění podhlruď střešy z hoblovaných prken	m2	41,490	320,00	13 276,80	CS ÚRS 2017 01
	vv		7,53*5,51		41,490			
48	M	605161000	řezivo smrkové sušené tl. 30mm	m3	1,345	10 200,00	13 719,00	CS ÚRS 2017 01
	vv		41,49*0,03		1,245			
	vv		1,245*1,08 *Přepočtené koeficientem množství		1,345			

PČ	Typ	Kód	Popis	MJ	Množství	J.cena [CZK]	Cena celkem [CZK]	Cenová soustava
49	K	762395000	Spojovací prostředky krovů, bednění a latování, nadstřešních konstrukcí svory, prkna, hřebíky, pásová ocel, vrutky	m3	1,245	440,00	547,80	CS ÚRS 2017 01
50	K	762713120	Montáž prostorových vázaných konstrukcí z řeziva hraněného nebo polohraněného průřezové plochy přes 120 do 224 cm ²	m	145,620	210,00	30 580,20	CS ÚRS 2017 01
	VV		2,5*19		47,500			
	VV		7,53*5,4		12,930			
	VV		1,0*10		10,000			
	VV		střešní trámký 120/180					
	VV		5,51*9		49,590			
	VV		trám/atika 120/180					
	VV		5,51*2+7,29*2		25,600			
51	K	762713140	Montáž prostorových vázaných konstrukcí z řeziva hraněného nebo polohraněného průřezové plochy přes 288 do 450 cm ²	m	15,060	220,00	3 313,20	CS ÚRS 2017 01
	VV		vaznice 140/220					
	VV		7,53*2		15,060			
52	M	605121210	řezivo Jehličnaté hranol jakost I-II	m3	3,458	12 800,00	44 262,40	CS ÚRS 2017 01
	VV		sloupky 140/140					
	VV		2,5*19*0,14*0,1		0,665			
	VV		vaznice 140/140					
	VV		(7,53+5,4)*0,14*0,14		0,253			
	VV		pásky 140/140					
	VV		1,0*10*0,14*0,14		0,196			
	VV		střešní trámký 120/180					
	VV		5,51*9*0,12*0,18		1,071			
	VV		trám/atika 120/180					
	VV		(5,51*2+7,29*2)*0,12*0,18		0,553			
	VV		vaznice 140/220					
	VV		7,53*2*0,14*0,22		0,464			
	VV		3,202*1,08 Přepočtené koeficientem množství		3,458			
53	K	998762101	Přesun hmot pro konstrukce tesařské stanovený z hmotnosti přesunovaného materiálu vodorovná dopravní vzdálenost do 50 m v objektech výšky do 6 m	t	2,663	1 100,00	2 929,30	CS ÚRS 2017 01
							17 929,15	
D		764	Konstrukce klempířské					
54	K	764214603	Oplechování horních ploch zdí a nadezdívek (atik) z pozinkovaného plechu s povrchovou úpravou mechanicky kotvené - oplechování trámu 120/200 mm	m	26,600	630,00	16 758,00	CS ÚRS 2017 01
	VV		(7,53+5,77)*2		26,600			
55	K	764518621	Svod z pozinkovaného plechu s upraveným povrchem včetně objímek, kolen a odskoků kruhový, průměru 87 mm	m	3,253	360,00	1 171,08	CS ÚRS 2017 01
56	K	998764101	Přesun hmot pro konstrukce klempířské stanovený z hmotnosti přesunovaného materiálu vodorovná dopravní vzdálenost do 50 m v objektech výšky do 6 m	t	0,065	1,00	0,07	CS ÚRS 2017 01
							53 082,29	
D		766	Konstrukce truhlářské					
57	K	766412212	Montáž obložení stěn plochy přes 1 m ² palubkami na pero a drážku z měkkého dřeva, šířky přes 60 do 80 mm	m ²	61,196	308,00	18 848,37	CS ÚRS 2017 01
	VV		2,64*(7,06+5,14+2,06)		37,646			
	VV		2,5*(5,14+5,0)-0,9*2,0		23,550			
58	M	611911200	palubky obkladové SM profil klasický 12,5 x 96 mm A/B	m ²	64,256	320,00	20 561,92	CS ÚRS 2017 01
	VV		61,196*1,05 Přepočtené koeficientem množství		64,256			
59	K	R766-001	D+M svlakové dveře optřené petlicí mezi dř.sloupy	kus	1,000	13 200,00	13 200,00	
60	K	998766101	Přesun hmot pro konstrukce truhlářské stanovený z hmotnosti přesunovaného materiálu vodorovná dopravní vzdálenost do 50 m v objektech výšky do 6 m	t	0,472	1 000,00	472,00	CS ÚRS 2017 01
							31 015,56	
D		783	Dokončovací práce - nátěry					
61	K	783101403	Příprava podkladu truhlářských konstrukcí před provedením nátěru broušení smirkovým papírem nebo plátnem oprášení	m ²	167,482	33,00	5 526,91	CS ÚRS 2017 01
	VV		stěny+podhled					
	VV		62,996*2+41,49		167,482			
62	K	783113121	Napouštěcí nátěr truhlářských konstrukcí dvojnásobný fungicidní syntetický	m ²	167,482	44,00	7 369,21	CS ÚRS 2017 01
63	K	783114101	Základní nátěr truhlářských konstrukcí jednonásobný syntetický	m ²	167,482	33,00	5 526,91	CS ÚRS 2017 01
64	K	783118211	Lakovací nátěr truhlářských konstrukcí dvojnásobný s mezibroušením syntetický	m ²	95,398	55,00	5 246,89	CS ÚRS 2017 01
65	K	783201403	Příprava podkladu tesařských konstrukcí před provedením nátěru oprášení	m ²	95,398	33,00	3 148,13	CS ÚRS 2017 01
66	K	783214101	Základní nátěr tesařských konstrukcí jednonásobný syntetický	m ²	95,398	44,00	4 197,51	CS ÚRS 2017 01

KRYCÍ LIST SOUPISU

Stavba:

Venkovní expozice Tachov - Školní ulice

Objekt:

02 - Vedlejší a ostatní náklady

KSO:

Místo:

Zadavatel:

Město Tachov, Hornická 1495, Tachov

Uchazeč:

Ing. Bohumil Novohradský, Okružní 2039, 347 01 Tachov

Projektant:

Ing. J.Rössler, Na Terasě 1914, 34701 Tachov

Poznámka:

CC-CZ:

Datum: 16.07.2018

IČ:

DIČ:

IČ: 65566947

DIČ: CZ6604172289

IČ: 46801316

DIČ:

Cena bez DPH

10 000,00

DPH základní
snížená

Základ daně

10 000,00

0,00

Sazba daně

21,00%

15,00%

Výše daně

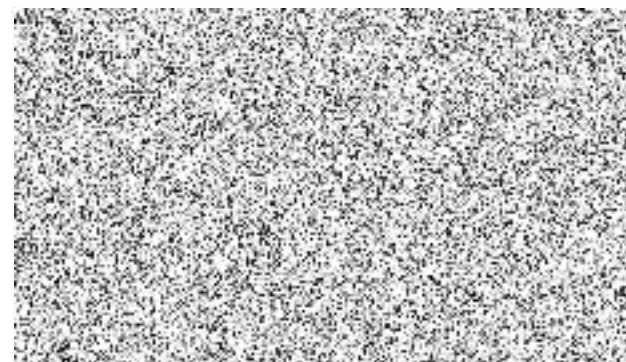
2 100,00

0,00

Cena s DPH

v CZK

12 100,00



REKAPITULACE ČLENĚNÍ SOUPISU PRACÍ

Stavba:

Venkovní expozice Tachov - Školní ulice

Objekt:

02 - Vedlejší a ostatní náklady

Místo:

Zadavatel:

Město Tachov, Hornická 1495, Tachov

Uchazeč:

Ing. Bohumil Novohradský, Okružní 2039, 347 01 Tachov

Datum: 16.07.2018

Projektant: Ing. J.Rössler, Na
Terasě 1914, 34701

Kód dílu - Popis

Cena celkem [CZK]

Náklady soupisu celkem

10 000,00

VRN - Vedlejší rozpočtové náklady

10 000,00

SOUPIS PRACÍ

Stavba:

Venkovní expozice Tachov - Školní ulice

Objekt:

02 - Vedlejší a ostatní náklady

Místo:

Datum: 16.07.2018

Zadavatel:

Město Tachov, Hornická 1495, Tachov

Ing. J.Rössler, Na
Projektant: Terasa 1914, 34701
Tachov

Uchazeč:

Ing. Bohumil Novohradský, Okružní 2039,347 01 Tachov

PČ	Typ	Kód	Popis	MJ	Množství	J.cena [CZK]	Cena celkem [CZK]	Cenová soustava
----	-----	-----	-------	----	----------	--------------	-------------------	-----------------

Náklady soupisu celkem

10 000,00

D VRN

Vedlejší rozpočtové náklady

10 000,00

1	K	011002000	Hlavní tituly průvodních činností a nákladů průzkumné, geodetické a projektové práce průzkumné práce	KČ	1,000	4 000,00	4 000,00	CS ÚRS 2017 01
2	K	013254000	Průzkumné, geodetické a projektové práce projektové práce dokumentace stavby (výkresová a textová) skutečného provedení stavby	KČ...	1,000	2 000,00	2 000,00	CS ÚRS 2017 01
3	K	030001000	Základní rozdělení průvodních činností a nákladů zařízení staveniště	KČ	1,000	1 000,00	1 000,00	CS ÚRS 2017 01
4	K	042503000	Inženýrská činnost posudky plán BOZP na staveništi	KČ	1,000	1 000,00	1 000,00	CS ÚRS 2017 01
5	K	045002000	Hlavní tituly průvodních činností a nákladů inženýrská činnost kompletační a koordinační činnost	KČ	1,000	1 000,00	1 000,00	CS ÚRS 2017 01
6	K	091504000	Ostatní náklady související s objektem náklady související s publikační činností	KČ	1,000	1 000,00	1 000,00	CS ÚRS 2017 01

